



Úřad práce ČR

Krajská pobočka Úřadu práce ČR v Brně

Měsíční statistická zpráva prosinec 2023

Zprávu předkládá:
Mgr. Ivana Ondráková
vedoucí oddělení zaměstnanosti

<https://www.uradprace.cz/web/cz/statistiky-jmk>

Brno 2023

www.uradprace.cz



Informace o nezaměstnanosti v Jihomoravském kraji ke 31.12.2023

V prosinci vzrostl celkový počet uchazečů o zaměstnání na 36 308, počet hlášených volných pracovních míst klesl na 18 373 a podíl nezaměstnaných osob vzrostl na 4,4 %.

Ke 31.12. 2023 evidoval Úřad práce ČR (ÚP ČR), Krajská pobočka v Brně celkem 36 308 uchazečů o zaměstnání. Jejich počet byl o 2 179 vyšší než na konci předchozího měsíce, ve srovnání se stejným obdobím minulého roku je vyšší o 903 osob. Z tohoto počtu bylo 33 577 dosažitelných uchazečů o zaměstnání ve věku 15–64 let. Bylo to o 2 273 více než na konci předchozího měsíce. Ve srovnání se stejným obdobím minulého roku byl jejich počet vyšší o 995 osob.

V průběhu měsíce bylo nově zaevidováno 4 792 osob. Ve srovnání s minulým měsícem to bylo více o 144 osob a v porovnání se stejným obdobím předchozího roku méně o 232 osob. Z evidence během měsíce odešlo celkem 2 613 uchazečů (ukončená evidence, vyřazení uchazeči). Bylo to o 1 620 osob méně než v předchozím měsíci a o 95 osob méně než ve stejném měsíci minulého roku. Do zaměstnání z nich ve sledovaném měsíci nastoupilo 1 775, tj. o 1 308 méně než v předchozím měsíci a o 161 více než ve stejném měsíci minulého roku, 1 324 uchazečů o zaměstnání bylo umístěno prostřednictvím úřadu práce, tj. o 996 méně než v předchozím měsíci a o 439 více než ve stejném období minulého roku, 838 uchazečů bylo vyřazeno bez umístění.

Meziměsíční nárůst počtu nezaměstnaných byl zaznamenán ve všech okresech kraje, největší v okresech Břeclav (18,1 %), Znojmo (12,2 %) a Hodonín (10,3 %). Nejmenší relativní nárůst počtu nezaměstnaných byl zaznamenán v okrese Brno-město (1,1 %) a Brno-venkov (4,7 %). Ke konci měsíce bylo evidováno na ÚP ČR, Krajské pobočce v Brně 18 991 žen. Jejich podíl na celkovém počtu uchazečů činil 52,3 %. V evidenci bylo 5 087 osob se zdravotním postižením, což představovalo 14,0 % z celkového počtu nezaměstnaných.

Ke konci tohoto měsíce bylo evidováno 1 841 absolventů škol všech stupňů vzdělání a mladistvých, jejich počet klesl ve srovnání s předchozím měsícem o 23 osob a ve srovnání se stejným měsícem minulého roku byl vyšší o 81 osob. Na celkové nezaměstnanosti se podíleli 5,1 %.

Podporu v nezaměstnanosti pobíralo 11 467 uchazečů o zaměstnání, tj. 31,6 % všech uchazečů vedených v evidenci.

Podíl nezaměstnaných osob, tj. počet dosažitelných uchazečů o zaměstnání ve věku 15-64 let k obyvatelstvu stejného věku, vzrostl ke 31.12. 2023 na 4,4 %.



Podíl nezaměstnaných stejný, nebo vyšší než republikový průměr, vykázaly 4 okresy, a to Znojmo (5,8 %), Hodonín (5,6 %), Brno-město (5,0 %) a Břeclav (4,0 %). Nejnižší podíl nezaměstnaných byl zaznamenán v okrese Vyškov (2,8 %).

Podíl nezaměstnaných žen vzrostl na 4,7 %, podíl nezaměstnaných mužů vzrostl na 4,1 %.

Kraj evidoval ke 31.12. 2023 celkem 18 373 volných pracovních míst. Jejich počet byl o 114 nižší než v předchozím měsíci a o 5 403 nižší než ve stejném měsíci minulého roku. Na jedno volné pracovní místo připadalo v průměru 2,0 uchazeče, z toho nejvíce v okresech Hodonín (3,9), Blansko (3,8) a Znojmo (3,1). Z celkového počtu nahlášených volných míst bylo 469 vhodných pro osoby se zdravotním postižením (OZP), na jedno volné pracovní místo připadalo 10,8 OZP. Volných pracovních míst pro absolventy a mladistvé bylo registrováno 4 169, na jedno volné místo připadalo 0,4 uchazečů této kategorie. Z celkového počtu volných pracovních míst bylo 1 990 míst bez příznaku „pro cizince“. Na dalších 16 383 pozic pak mohli zaměstnavatelé přijímat také pracovníky ze zahraničí.

V rámci aktivní politiky zaměstnanosti (APZ) bylo od počátku roku 2023 prostřednictvím příspěvků APZ podpořeno 4 379 osob, z toho bylo 3 399 osob zařazeno do rekvalifikačních kurzů. Prostřednictvím SÚPM – SVČ bylo podpořeno v tomto měsíci 6 uchazečů v nejrůznějších oblastech (montáže a opravy elektrických zařízení, designérská činnost, poradenství a služby v IT, fotografické služby, koučing, poradenská a konzultační činnost..)

Informace o vývoji nezaměstnanosti v ČR v elektronické formě jsou zveřejněny na internetové adrese <https://www.mpsv.cz/web/cz/mesicni> .



1. Základní charakteristika vývoje nezaměstnanosti a volných pracovních míst v Jihomoravském kraji

Tabulka č. 1 - Vývoj nezaměstnanosti

ukazatel (celkový počet)		stav k		
		31.12.2022	30.11.2023	31.12.2023
evidovaní uchazeči o zaměstnání		35 405	34 129	36 308
- z toho	ženy	18 649	18 389	18 991
	absolventi a mladiství	1 760	1 864	1 841
	uchazeči se zdravotním postižením	4 985	4 931	5 087
uchazeči s nárokem na Pvn		11 142	10 152	11 467
podíl nezaměstnaných osob v % ¹⁾		4,4	4,1	4,4
volná pracovní místa		23 776	18 487	18 373
počet uchazečů na 1 volné pracovní místo		1,5	1,8	2,0

Tabulka č. 2 - Tok nezaměstnanosti

ukazatel	Počet uchazečů ve sledovaném měsíci		
	prosinec 2022	listopad 2023	prosinec 2023
nově evidovaní uchazeči o zaměstnání	5 024	4 648	4 792
uchazeči s ukonč. evidencí a vyřazení	2 708	4 233	2 613
- z toho umístění celkem	1 614	3 083	1 775
- z toho umístění úřadem práce	885	2 320	1 324

Tabulka č. 3. – Nezaměstnanost v okresech ke 31.12. 2023

Okres	Počet nezaměstnaných		Volná pracovní místa	Počet uchazečů na 1 VPM	Podíl nezaměstnaných osob [%]
	celkem	z toho ženy			
Blansko	2 633	1 357	685	3,8	3,5
Brno-město	13 619	7 409	6 646	2,0	5,0
Brno-venkov	4 697	2 495	5 421	0,9	3,0
Břeclav	3 112	1 579	1 127	2,8	4,0
Hodonín	5 935	2 799	1 531	3,9	5,6
Vyškov	1 848	988	1 517	1,2	2,8
Znojmo	4 464	2 364	1 446	3,1	5,8
Jihomoravský kraj	36 308	18 991	18 373	2,0	4,4
Česká republika	279 227	148 580	271 789	1,0	3,7

2. Vybrané nástroje aktivní politiky zaměstnanosti v Jihomoravském kraji

Tabulka č. 4 – Osoby podpořené v rámci APZ a rekvalifikace uchazečů a zájemců o zaměstnání

ukazatel (celkový počet)	Stav k		Celkem od počátku roku do	
	31.12.2022	31.12.2023	31.12.2022	31.12.2023
Osoby podpořené v rámci APZ				
veřejně prospěšné práce (VPP)	115	49	386	226
veřejně prospěšné práce (VPP) - ESF ¹⁾	140	0	199	275
společensky účelná prac. místa (SÚPM)	5	5	15	29
společensky účelná prac. místa (SÚPM) - ESF ¹⁾	300	82	434	236
SÚPM - samostatně výděleč. činnost (SVČ)	106	94	97	86
SÚPM - samostatně výděleč. činnost (SVČ) - ESF ¹⁾	0	0	0	0
zřízení pracovního místa pro OZP (bez SVČ)	112	85	31	47
zřízení pracovního místa pro OZP - SVČ	0	0	0	0
vytvořená pracovní místa (NIP)	75	0	112	14
ostatní nástroje APZ	71	62	220	67
rekvalifikace uchazečů a zájemců o zaměstnání				
uchazeči a zájemci zařazení do rekvalifikací	0	1	3	56
uchazeči a zájemci zařazení do rekvalifikací - ESF ¹⁾	14	14	888	682
uchazeči a zájemci zařazení do rekvalifikací - NPO 2)	0	0	105	678
uchazeči a zájemci, kteří zahájili zvolenou rekvalifikaci	1	7	218	547
uchazeči a zájemci, kteří zahájili zvolenou rekvalifikaci - ESF ¹⁾	20	90	273	574
uchazeči a zájemci, kteří zahájili zvolenou rekvalifikaci - NPO 2)	17	93	23	267
NPO - Digitální vzdělávání (dle §106 ZoZ)				
Uchazeči a zájemci, kteří zahájili Digitální vzdělávání 2)	0	150	0	595
Osoby podpořené v rámci APZ celkem	976	732	3 004	4 379

1) financováno převážně z Evropského sociálního fondu

2) financováno převážně z Národního plánu obnovy

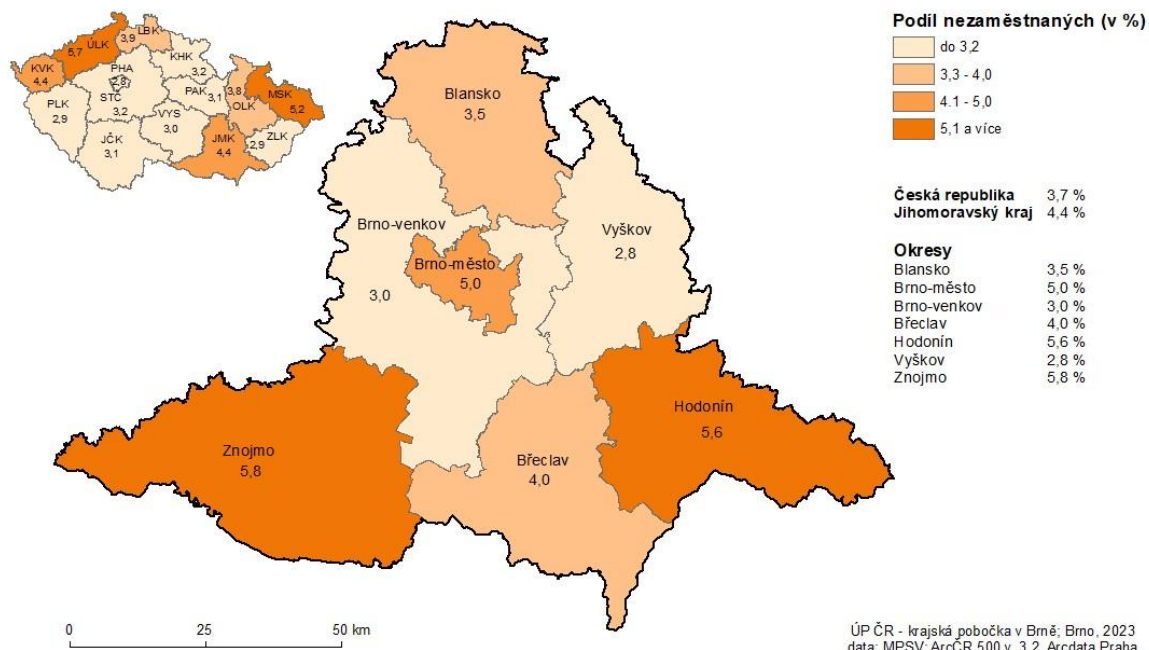
Podrobnější statistické údaje o nástrojích APZ naleznete na stránkách Integrovaného portálu MPSV, v měsíčních statistikách nezaměstnanosti

<https://www.mpsv.cz/web/cz/mesicni>

3. MAPA – ArcView - Podíl nezaměstnaných v okresech kraje

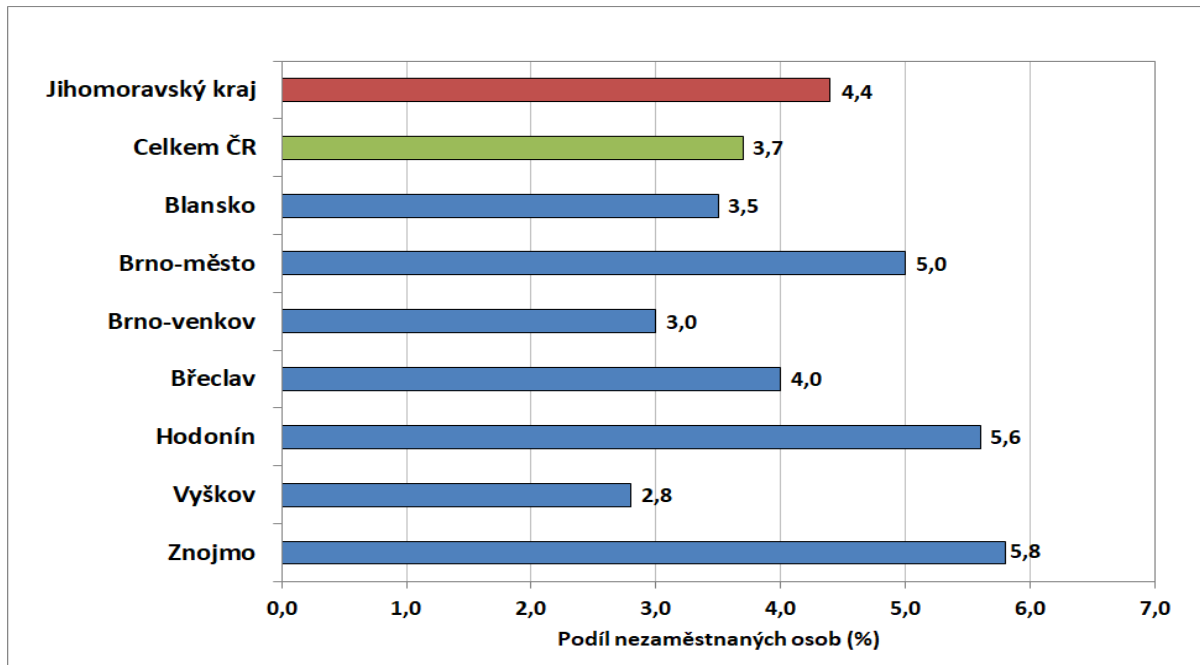
PODÍL NEZAMĚSTNANÝCH NA OBYVATELSTVU VE VĚKU 15 - 64 LET

v Jihomoravském kraji ke 31.12.2023

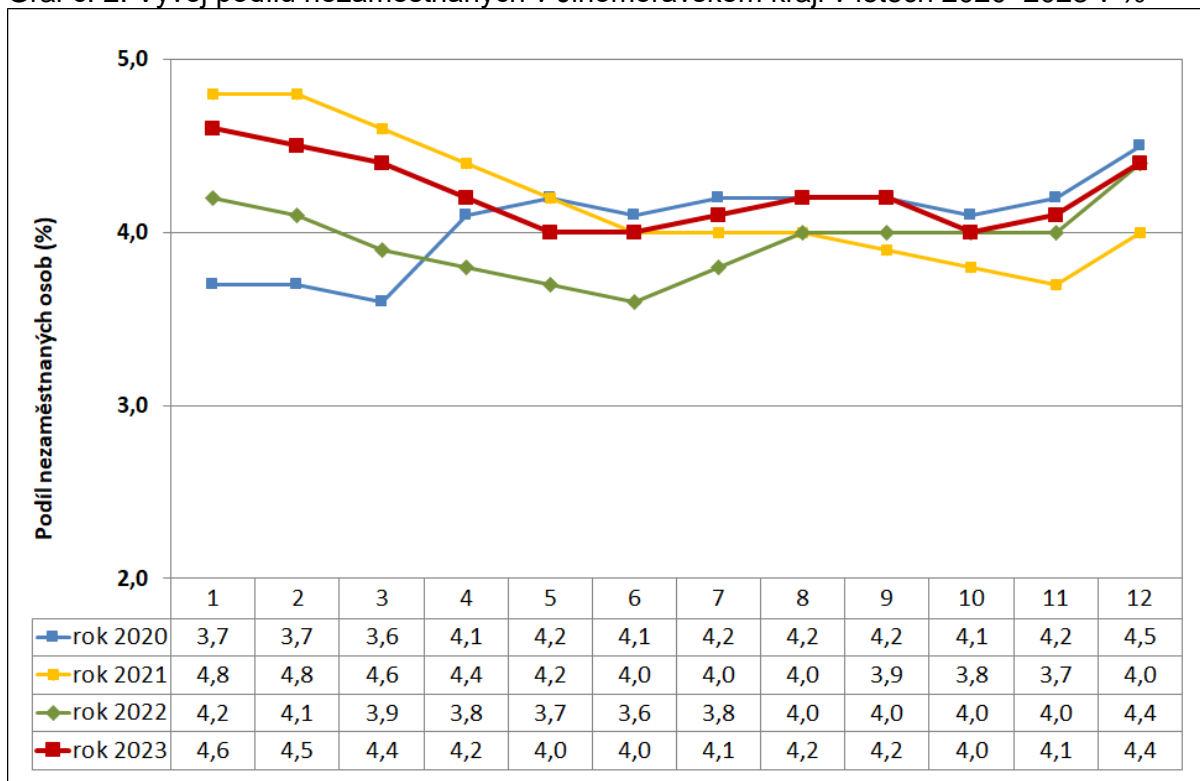


4. GRAFY

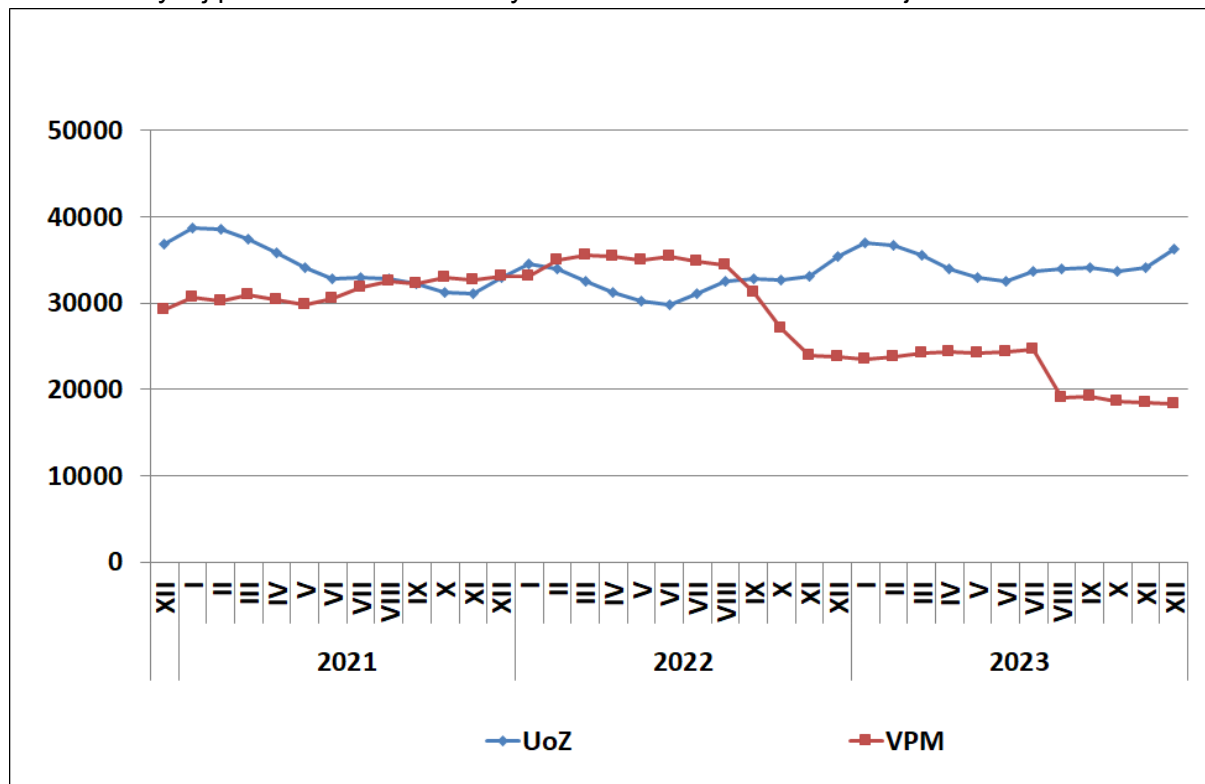
Graf č. 1: Podíl nezaměstnaných osob v okresech Jihomoravského kraje a v ČR k 31.12.2023



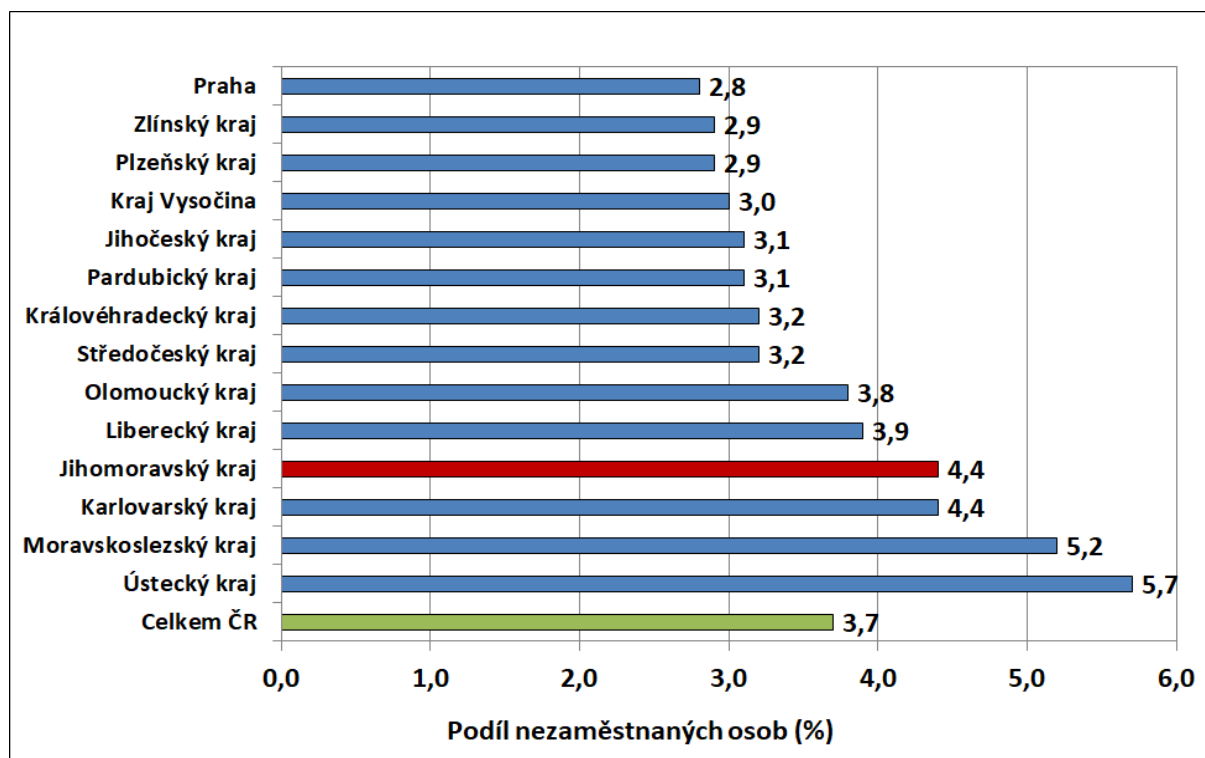
Graf č. 2: Vývoj podílu nezaměstnaných v Jihomoravském kraji v letech 2020–2023 v %



Graf č. 3: Vývoj počtu uchazečů a volných míst v Jihomoravském kraji v letech 2021–2023



Graf č. 4: Podíl nezaměstnaných osob v jednotlivých krajích ČR ke 31.12.2023 v %





5. Setřídění okresů ke 31.12. 2023

	PNO v %		meziměs. přírůst. / úbytek nezam. v %		počet uchazečů na 1 VPM	
1	Karviná	8,2	Prachatice	26,5	Karviná	9,9
2	Bruntál	7,4	Jindřichův Hradec	23,3	Bruntál	8,4
3	Most	7,2	Chrudim	18,8	Jeseník	6,2
4	Chomutov	6,5	Břeclav	18,1	Děčín	5,0
5	Louny	5,9	Klatovy	18,0	Opava	4,5
6	Ústí nad Labem	5,8	Třebíč	16,0	Most	4,2
7	Znojmo	5,8	Semily	15,5	Strakonice	3,9
8	Děčín	5,7	Jeseník	15,5	Hodonín	3,9
9	Hodonín	5,6	Svitavy	15,3	Blansko	3,8
10	Jeseník	5,6	Jihlava	15,1	Žďár nad Sázavou	3,7
11	Ostrava-město	5,5	Pelhřimov	14,5	Jablonec nad Nisou	3,6
12	Sokolov	5,3	Bruntál	14,1	Ústí nad Labem	3,6
13	Brno-město	5,0	Český Krumlov	14,1	Sokolov	3,3
14	Teplice	4,8	Strakonice	13,2	Louny	3,1
15	Příbram	4,5	Písek	13,0	Znojmo	3,1
16	Český Krumlov	4,5	Znojmo	12,2	Šumperk	2,9
17	Mělník	4,5	Žďár nad Sázavou	11,4	Litoměřice	2,8
18	Karlovy Vary	4,4	Havlíčkův Brod	11,3	Ostrava-město	2,8
19	Semily	4,4	Tábor	10,9	Břeclav	2,8
20	Nymburk	4,4	Šumperk	10,4	Karlovy Vary	2,6
21	Kolín	4,3	Hodonín	10,3	Frýdek-Místek	2,5
22	Kladno	4,3	Příbram	10,3	Jindřichův Hradec	2,4
23	Přerov	4,3	Vsetín	10,1	Kroměříž	2,3
24	Šumperk	4,3	Kutná Hora	9,9	Třebíč	2,3
25	Jablonec nad Nisou	4,1	Kroměříž	9,7	Česká Lípa	2,1
26	Náchod	4,1	Opava	9,3	Trutnov	2,1
27	Břeclav	4,0	Olomouc	9,3	Brno-město	2,0
28	Litoměřice	3,9	Náchod	9,3	Teplice	2,0
29	Liberec	3,8	Ústí nad Orlicí	9,1	Semily	1,9
30	Trutnov	3,7	Tachov	9,0	Olomouc	1,9
31	Svitavy	3,7	Nový Jičín	8,9	Náchod	1,9
32	Třebíč	3,7	Rakovník	8,9	Uherské Hradiště	1,8
33	Rokycany	3,6	Uherské Hradiště	8,7	Chomutov	1,7
34	Česká Lípa	3,6	Zlín	8,6	Nový Jičín	1,7
35	Kutná Hora	3,6	Česká Lípa	8,3	Prostějov	1,6
36	Olomouc	3,6	České Budějovice	8,0	Přerov	1,6
37	Frýdek-Místek	3,5	Vyškov	7,8	Liberec	1,6
38	Beroun	3,5	Frýdek-Místek	7,8	Vsetín	1,6
39	Vsetín	3,5	Domažlice	7,7	Havlíčkův Brod	1,5
40	Blansko	3,5	Prostějov	7,6	Kladno	1,5
41	Nový Jičín	3,5	Přerov	7,5	Příbram	1,2
42	Cheb	3,4	Rokycany	7,4	Kutná Hora	1,2
43	Chrudim	3,4	Plzeň-sever	6,9	Vyškov	1,2
44	Strakonice	3,3	Litoměřice	6,8	Svitavy	1,2
45	Žďár nad Sázavou	3,3	Blansko	6,8	Chrudim	1,1
46	Tábor	3,3	Trutnov	6,7	Nymburk	1,0
47	Tachov	3,3	Hradec Králové	6,2	Klatovy	1,0
48	Opava	3,2	Děčín	6,0	České Budějovice	1,0
49	Hradec Králové	3,2	Kolín	5,7	Rakovník	1,0
50	Klatovy	3,2	Louny	5,2	Rokycany	0,9
51	Rakovník	3,2	Benešov	5,2	Tábor	0,9
52	Domažlice	3,0	Pardubice	5,0	Písek	0,9
53	Jihlava	3,0	Cheb	4,8	Jičín	0,9
54	Jindřichův Hradec	3,0	Brno-venkov	4,7	Brno-venkov	0,9
55	Brno-venkov	3,0	Liberec	4,4	Plzeň-sever	0,9
56	Uherské Hradiště	3,0	Teplice	4,3	Hradec Králové	0,8
57	Plzeň-sever	3,0	Jičín	4,2	Ústí nad Orlicí	0,8
58	Kroměříž	2,9	Karlovy Vary	4,2	Prachatice	0,8
59	Prachatice	2,9	Nymburk	4,2	Zlín	0,8
60	Havlíčkův Brod	2,9	Sokolov	3,3	Jihlava	0,8
61	Písek	2,8	Mladá Boleslav	3,0	Kolín	0,8
62	Vyškov	2,8	Beroun	2,9	Rychnov nad Kněžnou	0,6
63	Pardubice	2,8	Plzeň-jih	2,9	Cheb	0,6
64	území Hlavního města Prahy	2,8	Plzeň-město	2,9	Domažlice	0,6
65	Ústí nad Orlicí	2,8	Ostrava-město	2,8	Český Krumlov	0,6
66	Plzeň-město	2,7	Ústí nad Labem	2,7	Pardubice	0,6
67	České Budějovice	2,7	Chomutov	2,7	Mělník	0,6
68	Prostějov	2,7	Praha-západ	2,3	Plzeň-město	0,5
69	Mladá Boleslav	2,5	Most	2,2	Beroun	0,5
70	Zlín	2,3	Jablonec nad Nisou	2,2	Benešov	0,5
71	Jičín	2,2	Mělník	2,0	Pelhřimov	0,5
72	Rychnov nad Kněžnou	2,1	Karviná	1,8	Tachov	0,4
73	Plzeň-jih	2,0	Kladno	1,3	Plzeň-jih	0,4
74	Pelhřimov	2,0	Brno-město	1,1	území Hlavního města Prahy	0,3
75	Benešov	1,9	území Hlavního města Prahy	0,5	Praha-východ	0,3
76	Praha-západ	1,6	Praha-východ	0,3	Praha-západ	0,2
77	Praha-východ	1,4	Rychnov nad Kněžnou	-0,8	Mladá Boleslav	0,2
	Celkem ČR	3,7	Celkem ČR	6,1	Celkem ČR	1,0